



**Scienza
Territorio
Sostenibilità**



23 luglio 2007
Auditorium Depuratore Nosedo



CISE2007.....un anno dopo

23 luglio 2008
Auditorium Depuratore Nosedo



- Presentazione, illustrazione e stato di avanzamento del progetto per la valorizzazione della storia e della cultura del CISE

in collaborazione con Cesi Ricerca, Centro per la Cultura d'Impresa, Italia Nostra e Greem



- Presentazione, illustrazione e stato di avanzamento del documento "Milano Viva e Sostenibile" elaborato dai Gruppi di Lavoro dopo l'analisi del documento ECOPIANO 91



□ Proposte di iniziative e attività elaborate dai Gruppi di Lavoro

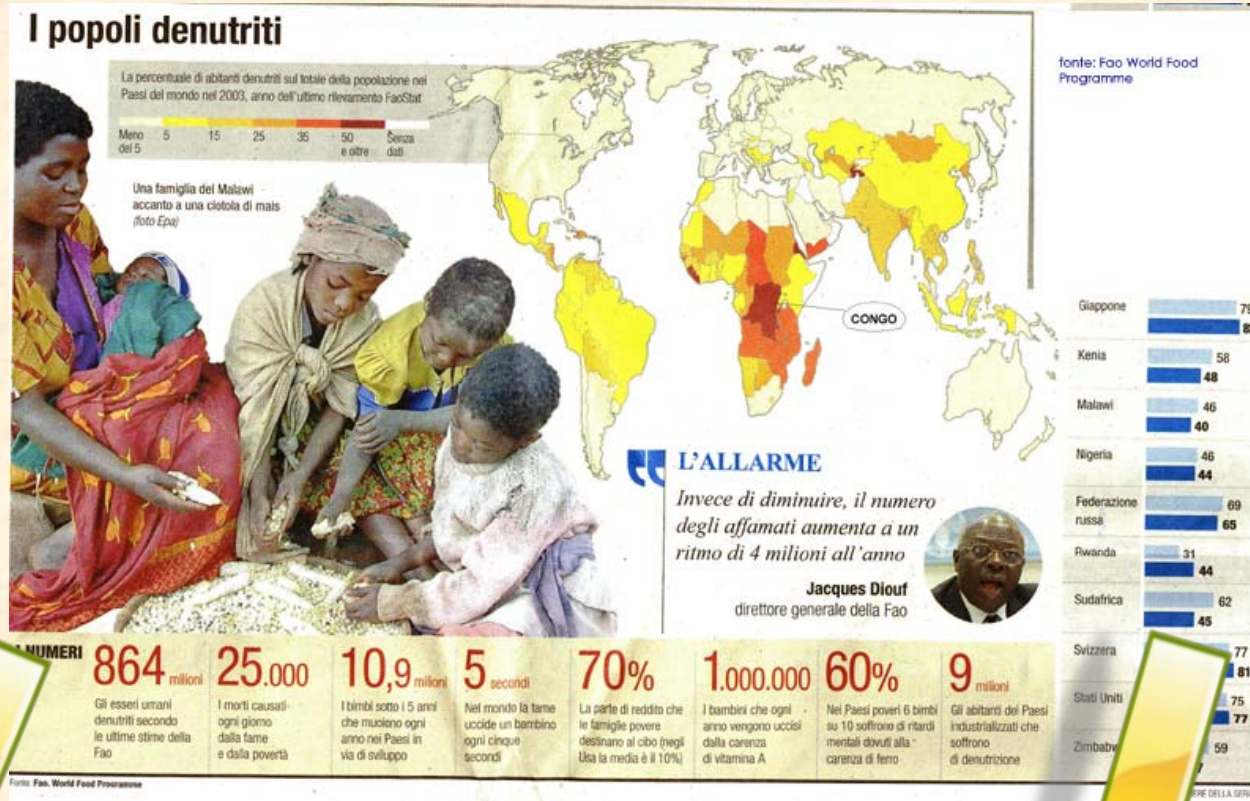
- Progetto di educazione, informazione e cultura in tema di alimentazione
- Progetto Percorso Verde, una pista pedonal-ciclabile nel verde tra Milano e l'Idroscalo, in collaborazione con Greem, Italia Nostra, Facoltà di Architettura del Politecnico di Milano
- Proposta per la realizzazione di una serra sperimentale, da condurre possibilmente in collaborazione con la Facoltà di Agraria, MilanoDepur e altri soggetti interessati
- HTB (Hinterland Taxi Bus), un progetto di mobilità sociale e ambientale per Milano e Provincia
- Prevenzione nella produzione dei rifiuti. Studio/Ricerca sullo stato di fatto in Europa
- "Sostenibil Italia. Verso l'EXPO 2015", un progetto di comunicazione sulla sostenibilità nel nostro Paese



➤ **PROGETTO DI EDUCAZIONE, INFORMAZIONE E CULTURA IN TEMA DI ALIMENTAZIONE**

- **In Italia la crescita delle patologie dovute alle scorrette abitudini alimentari è di circa il 50% ogni decennio**
- **Oltre 20 milioni di italiani sono sovrappeso. Tra questi il 27% soffre di malattie correlate come diabete, cardiopatie e ipertensione; il 20% sono obesi.**
- **Un costo per le casse dello stato di 23 miliardi di euro per la cura di patologie correlate agli squilibri alimentari**
- **Secondo l'OMS il 36% dei bambini italiani di età compresa tra 5 e 9 anni sono sovrappeso: i più grassi d'europa**

PROGETTO DI EDUCAZIONE, INFORMAZIONE E CULTURA IN TEMA DI ALIMENTAZIONE



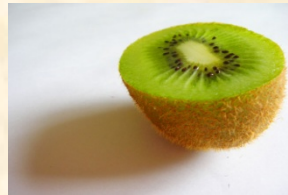
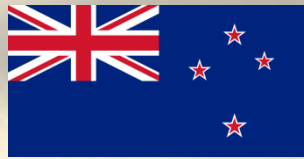
www.programmadietico.it

produzione, distribuzione e consumo del cibo

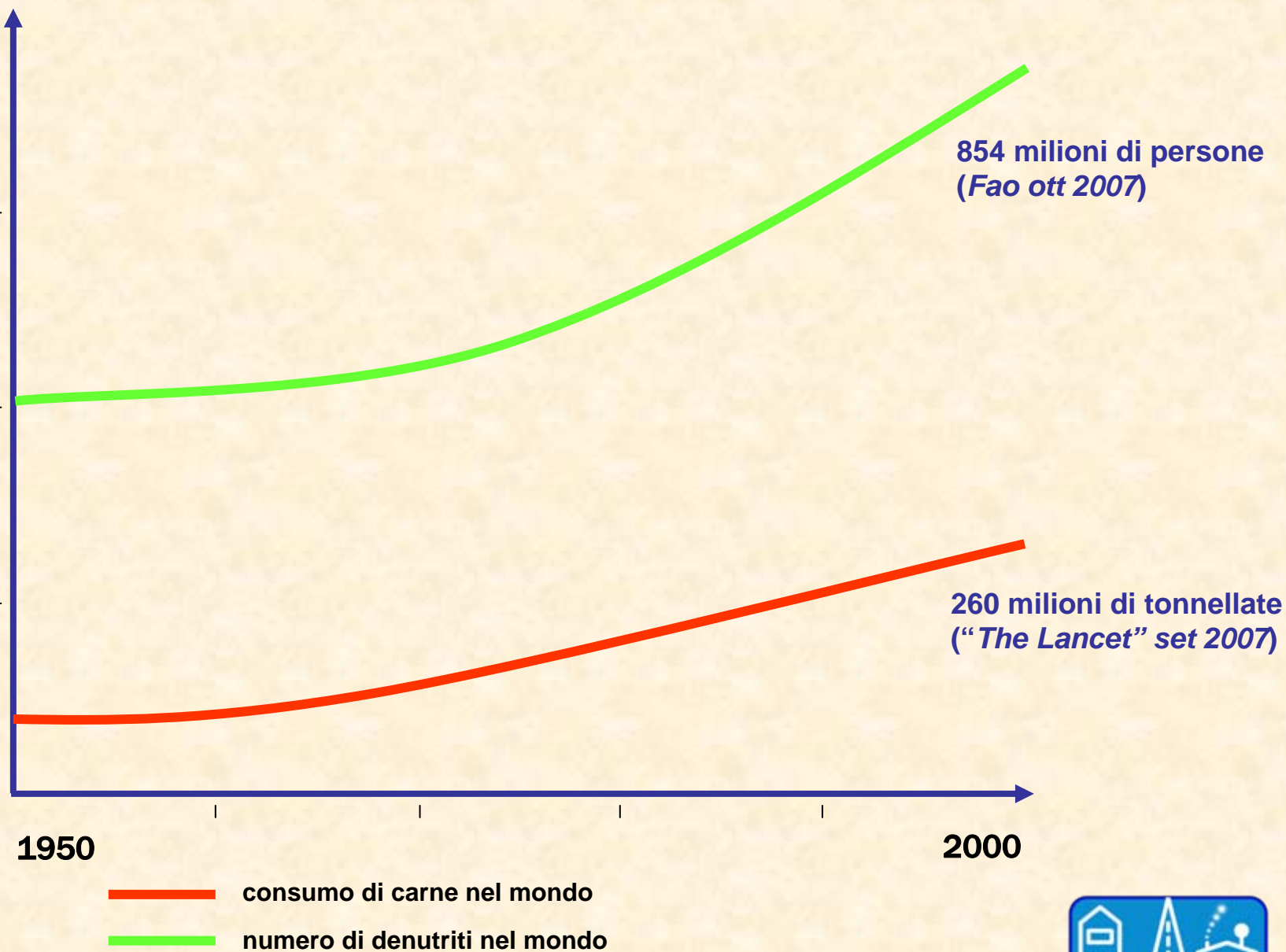
eccessivo consumo di carne e derivati



PROGETTO DI EDUCAZIONE, INFORMAZIONE E CULTURA IN TEMA DI ALIMENTAZIONE



PROGETTO DI EDUCAZIONE, INFORMAZIONE E CULTURA IN TEMA DI ALIMENTAZIONE





10 miliardi di indiani



5 miliardi di italiani



2,5 miliardi di americani



Un americano consuma 122 Kg di carne all'anno



Un italiano consuma 87 Kg di carne all'anno

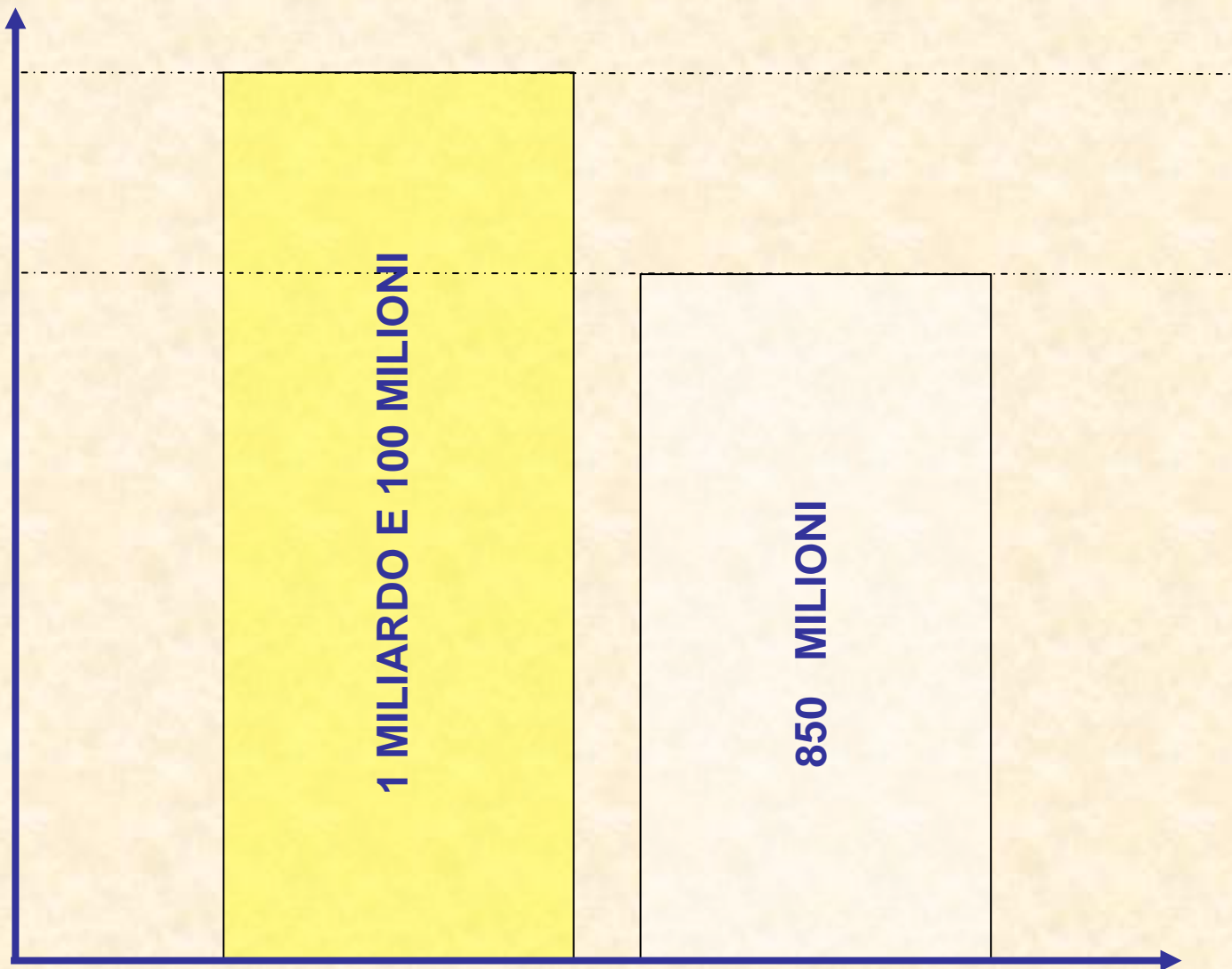


Un cinese consuma 50 Kg di carne all'anno

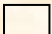


Un indiano consuma 4 Kg di carne all'anno

PROGETTO DI EDUCAZIONE, INFORMAZIONE E CULTURA IN TEMA DI ALIMENTAZIONE



 numero di persone obese o sovrappeso

 numero di persone denutrite

FAO ottobre 2007



TITOLO

Alimentazione Sostenibile ed Educazione Alimentare

DESTINATARI

Scuole medie, medie superiori, università, insegnanti, società civile

FINALITA'

Informare e sensibilizzare gli studenti e la società civile di quanto le nostre scelte alimentari siano importanti per la sopravvivenza del pianeta e per il benessere di tutti i suoi abitanti.

E' necessaria una modifica radicale nel tipo di alimentazione dei paesi ricchi per combattere la fame nel mondo, migliorare la nostra salute, contenere la devastazione dell'ambiente e la spesa sanitaria

OBIETTIVI

- ÷ Educare a scelte alimentari consapevoli e salutari
- ÷ Sviluppare una coscienza alimentare per la propria salute e per la salute del pianeta
- ÷ Dissuadere dalle continue sollecitazioni pubblicitarie che promuovono prodotti dimagranti

Alimentazione Sostenibile ed Educazione Alimentare

Modulo 1. *Alimentazione Sostenibile*

- Alimenti di origine animale e fame nel mondo
- Produzione, distribuzione e consumo di alimenti nei paesi industrializzati
- Importanza dell'agricoltura biologica

Modulo 2. *Educazione alimentare*

- Principi nutritivi e truffe alimentari
- Eccessi alimentari e patologie
- Influenza dei modelli estetici. La truffa dei prodotti dimagranti



Michele Arcadipane
BIOENNE "*biologia e nutrizione*"



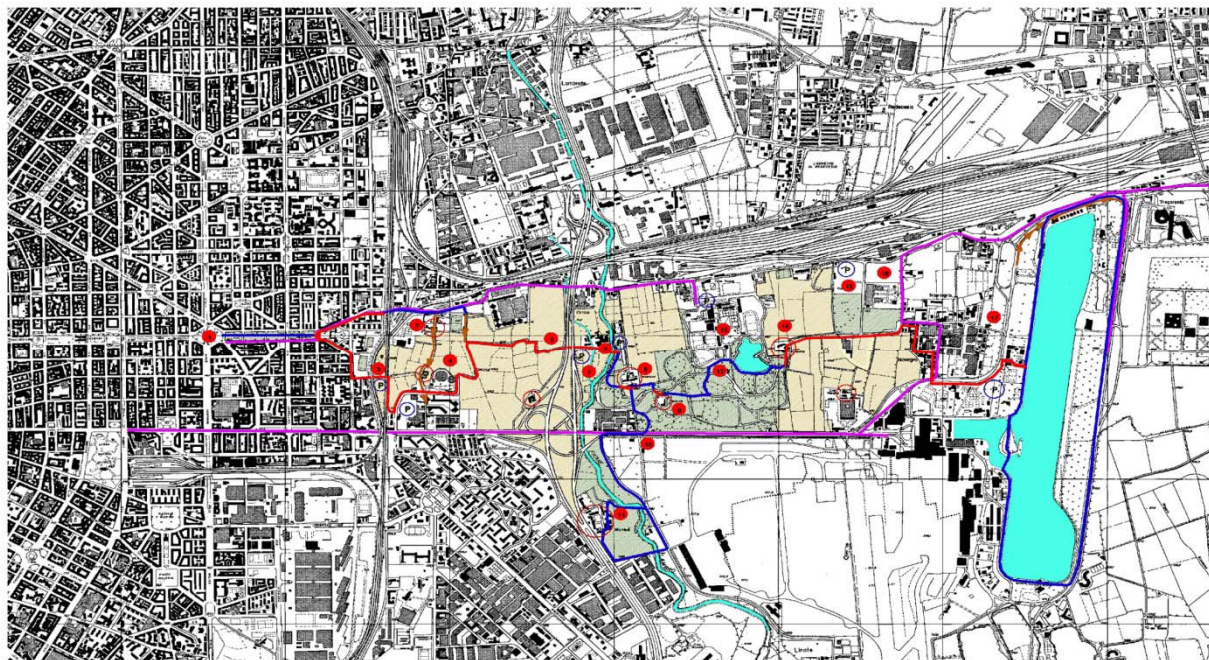
www.programmadietetico.it



➤ Il progetto Percorso Verde

Percorso Verde

Progetto di GREEM e Italia Nostra, in collaborazione col Politecnico di Milano, anno accademico 1999 - 2000



- VERDE ATTREZZATO
- VERDE AGRICOLO
- AUTOBUS
- CORSI D'ACQUA
- CASERIE
- PERCORSI ESISTENTI
- PERCORSI DI PROGETTO
- PERCORSI DI CONNESSIONE
- PARCHIEGGI
- LOCALITÀ

- 1 INIZIO PERCORSI DALLA CITTÀ: VIALE ARGONNE
- 2 TRONCO DI LINEA SOTTO LA FERROVIA
- 3 PASSAGGIO SOTTO LA TANGENZIALE
- 4 PASSAGGIO SOTTO LA TANGENZIALE

- 6 NUCLEO STORICO SETICA
- 7 ROUTE DI SANCHE SULL LAMBRO
- 8 CASERIE PAVENNA - INIZIO DEL PRODOTTOLO PER IL COLLEGAMENTO AL CENTRO
- 9 CASERIE PAVENNA - INIZIO DEL PRODOTTOLO PER IL COLLEGAMENTO AL CENTRO
- 10 PORTE DI COLLEGAMENTO FORLANINI - MONLUÈ

- 11 CASERIE MONLUÈ
- 12 CASERIE MONLUÈ
- 13 CASERIE MONLUÈ
- 14 CASERIE MONLUÈ
- 15 CASERIE MONLUÈ
- 16 CASERIE MONLUÈ
- 17 CASERIE MONLUÈ
- 18 CASERIE MONLUÈ
- 19 CASERIE MONLUÈ
- 20 CASERIE MONLUÈ
- 21 CASERIE MONLUÈ
- 22 CASERIE MONLUÈ
- 23 CASERIE MONLUÈ
- 24 CASERIE MONLUÈ
- 25 CASERIE MONLUÈ
- 26 CASERIE MONLUÈ
- 27 CASERIE MONLUÈ
- 28 CASERIE MONLUÈ
- 29 CASERIE MONLUÈ
- 30 CASERIE MONLUÈ
- 31 CASERIE MONLUÈ
- 32 CASERIE MONLUÈ
- 33 CASERIE MONLUÈ
- 34 CASERIE MONLUÈ
- 35 CASERIE MONLUÈ
- 36 CASERIE MONLUÈ
- 37 CASERIE MONLUÈ
- 38 CASERIE MONLUÈ
- 39 CASERIE MONLUÈ
- 40 CASERIE MONLUÈ
- 41 CASERIE MONLUÈ
- 42 CASERIE MONLUÈ
- 43 CASERIE MONLUÈ
- 44 CASERIE MONLUÈ
- 45 CASERIE MONLUÈ
- 46 CASERIE MONLUÈ
- 47 CASERIE MONLUÈ
- 48 CASERIE MONLUÈ
- 49 CASERIE MONLUÈ
- 50 CASERIE MONLUÈ
- 51 CASERIE MONLUÈ
- 52 CASERIE MONLUÈ
- 53 CASERIE MONLUÈ
- 54 CASERIE MONLUÈ
- 55 CASERIE MONLUÈ
- 56 CASERIE MONLUÈ
- 57 CASERIE MONLUÈ
- 58 CASERIE MONLUÈ
- 59 CASERIE MONLUÈ
- 60 CASERIE MONLUÈ
- 61 CASERIE MONLUÈ
- 62 CASERIE MONLUÈ
- 63 CASERIE MONLUÈ
- 64 CASERIE MONLUÈ
- 65 CASERIE MONLUÈ
- 66 CASERIE MONLUÈ
- 67 CASERIE MONLUÈ
- 68 CASERIE MONLUÈ
- 69 CASERIE MONLUÈ
- 70 CASERIE MONLUÈ
- 71 CASERIE MONLUÈ
- 72 CASERIE MONLUÈ
- 73 CASERIE MONLUÈ
- 74 CASERIE MONLUÈ
- 75 CASERIE MONLUÈ
- 76 CASERIE MONLUÈ
- 77 CASERIE MONLUÈ
- 78 CASERIE MONLUÈ
- 79 CASERIE MONLUÈ
- 80 CASERIE MONLUÈ
- 81 CASERIE MONLUÈ
- 82 CASERIE MONLUÈ
- 83 CASERIE MONLUÈ
- 84 CASERIE MONLUÈ
- 85 CASERIE MONLUÈ
- 86 CASERIE MONLUÈ
- 87 CASERIE MONLUÈ
- 88 CASERIE MONLUÈ
- 89 CASERIE MONLUÈ
- 90 CASERIE MONLUÈ
- 91 CASERIE MONLUÈ
- 92 CASERIE MONLUÈ
- 93 CASERIE MONLUÈ
- 94 CASERIE MONLUÈ
- 95 CASERIE MONLUÈ
- 96 CASERIE MONLUÈ
- 97 CASERIE MONLUÈ
- 98 CASERIE MONLUÈ
- 99 CASERIE MONLUÈ
- 100 CASERIE MONLUÈ

Regione Lombardia
Qualità dell'Ambiente

Rielaborazione cartografica e progetto grafico a cura della Regione Lombardia,
Unità Organizzativa Pianificazione Ambientale e Gestione parchi, anno 2001

Stampato da Elioticinese SRL



➤ Il progetto Percorso Verde

Percorso Verde è un progetto di pista pedonal-ciclabile per collegare Milano al Parco Idroscalo attraverso il verde del Parco Forlanini e del Parco Esposizioni di Novegro, incoraggiare l'accesso al verde pubblico e favorire l'uso della bicicletta e di altri mezzi "ecologici" di locomozione, lontani dal rumore e dal traffico automobilistico

Percorso Verde è un progetto dei cittadini, per tutti i cittadini che vogliono crescere, vivere e invecchiare nella loro città a misura d'uomo.



➤ Il progetto Percorso Verde

Obiettivo

- un sistema di parchi interconnesso ad un corridoio ecologico più esteso, fruibile e compatibile dal punto di vista ambientale con le esigenze di un territorio antropizzato.
- Un sistema di parchi dedicati a Energia, Tecnologia e Salute dove
 - sperimentare, per gli insediamenti esistenti, l'adozione di sistemi energetici puliti (celle a combustibile, pannelli solari, sistemi fotovoltaici, ecc.),
 - tecnologie dolci e rispettose per l'ambiente (sistemi di fitodepurazione ecc.)
 - comunicare e incentivare, specialmente nei confronti dei più giovani, abitudini alimentari più corrette e stili di vita meno frenetici, in equilibrio con la natura



➤ **Proposta per la realizzazione di una serra
sperimentale**

collaborazioni possibili: Facoltà di Agraria, MilanoDepur, altri soggetti

o **Premesse**

- **Stagnazione dell'economia**
- **Inflazione galoppante**
- **Aumento continuo dei prezzi, in particolare dei generi di prima necessità**
- **Diminuzione del potere di acquisto**
- **Difficoltà per le famiglie di arrivare a fine mese**



o Obiettivi

- Produrre ortaggi in piccole aree e in continuo
- Contribuire al fabbisogno alimentare delle famiglie
- Incentivare la diffusione degli orti urbani
- Promuovere l'uso "agricolo" della città in linea con i principi enunciati per l'EXPO 2105



o Modalità

- Svolgere la sperimentazione, possibilmente in collaborazione con la Facoltà di Agraria, MilanoDepur e altri soggetti, anche istituzionali, interessati
- Utilizzare energie rinnovabili per riscaldare ed illuminare la serra, rendendola energeticamente sostenibile
- Dare ampia pubblicizzazione all'iniziativa nel corso della sua durata e dopo la conclusione a fine 2009
- Incentivare l'aggregazione e l'organizzazione di gruppi spontanei finalizzate a diffondere questo tipo di iniziative sul territorio



➤ Progetto HTB

o Che cosa è HTB

Il progetto HTB (Hinterland Taxi Bus) è un progetto di trasporto collettivo con una forte propensione verso il trasporto individuale.

o Perché HTB

Per rispondere alla domanda di “trasporto leggero” dei lavoratori e degli studenti e di “servizio” delle altre categorie sociali.

o Quale tipologia di trasporto

Su percorsi preferenziali e, contemporaneamente, “dinamici”; i primi per collegare l’hinterland con il capoluogo, i secondi per i collegamenti prevalentemente intercomunali.



- **Perché “dinamici”**

Perché articolati in due principali fasce orarie, o livelli.

Il primo livello contempla gli orari tipici dei pendolari (da e verso il capoluogo) e dovrebbe essere effettuato su percorsi preferenziali aventi come punti di riferimento fermate delle linee metropolitane; il secondo livello, svolto in fasce orarie diverse, dovrebbe essere svolto prevalentemente su richiesta ed avrà una più spiccata valenza “sociale”.

- **Quale configurazione del servizio**

Dovendo tener conto, sia delle situazioni esposte, sia del fatto che dovrà essere svolto con mezzi ad impatto ambientale minimo possibile, il servizio dovrà utilizzare un numero elevato di mezzi con capienze ridotte (12-15 posti), una certa percentuale dei quali dovrà essere attrezzata con scivoli e sistemi di accesso per i disabili.



- **Come accedere al servizio**

Per la sua specificità il servizio HTB non potrà essere svolto in modo convenzionale, utilizzando cioè unicamente luoghi stabiliti dove effettuare le fermate e sistemi di obliterazione dei biglietti, ma tutto dovrà avvenire in modo più flessibile e dinamico, potendo cioè gestire in tempo reale, mediante sistemi di navigazione satellitare (GPS), le fermate da effettuare, sulla base delle richieste degli utenti.

Opportuni software installati su PC a bordo dei veicoli suggeriranno agli autisti i percorsi da effettuare.

La richiesta di un mezzo potrà essere effettuata dagli utenti mediante sms o impulsi telefonici inviati alla centrale operativa.



- **Orari di svolgimento del servizio**

Una volta di più, a causa della sua specificità, il servizio HTB dovrà essere effettuato in modo affatto differente dai trasporti tradizionali. Come si è già detto, il servizio avrà percorsi – e frequenze dei mezzi – differenti la mattina e la sera in corrispondenza degli spostamenti dei pendolari (7,00-8,45 e 17,00-19,30), una minor frequenza durante il resto della giornata, ma dovrebbe svolgersi fino a tarda sera per consentire a quanti, autonomi e non, vogliono assistere a spettacoli cinematografici, teatrali, musicali o comunque culturali.



▪ Raccolta dati e soggetti possibili finanziatori

Gli attori di questo progetto possono essere individuati nei soggetti pubblici (Comune, Provincia, Regione) in qualità di patrocinatori e copromotori, e nei soggetti privati in qualità di finanziatori e fruitori del servizio stesso.

Una prima fase, costituita dallo studio di fattibilità, prevede la raccolta e l'informatizzazione delle informazioni necessarie per mezzo di appositi questionari; essa dovrà essere ragionevolmente svolta dai comuni interessati all'iniziativa.

Il questionario dovrà perciò essere distribuito ai cittadini, per avere riscontri sulle diverse esigenze dei privati, e alle aziende residenti sul territorio, per conoscere eventuali esigenze particolari.

Per questi motivi crediamo di poter individuare come possibili soggetti finanziatori gli enti pubblici e quelle aziende che possono utilizzare il servizio per il trasporto dei propri dipendenti o come vettore per i propri messaggi promozionali, in modo simile a quanto attualmente avviene su alcuni mezzi di trasporto pubblici.

Ulteriori soggetti finanziatori potrebbero essere la Comunità Europea, che all'interno del progetto europeo "FP7 (7th Framework Programme) Cooperation Work Programme" ha stanziato 40 milioni di euro nella sezione dedicata ai trasporti, al capitolo "**Support to the European global satellite navigation system (Galileo) and EGNOS**"

Soggetti finanziatori potrebbero inoltre essere individuati in altre realtà economiche italiane o internazionali.



➤ **Progetto "VADEMECUM per la prevenzione della produzione di rifiuti**

La normativa europea, già recepita dalle normative nazionali dei paesi membri (per l'Italia prima Decreto RONCHI, poi Decreto 152), mette in primo piano **PRIORITARIO** la prevenzione di produzione di rifiuto, che effettivamente è in grado di iniziare a risolvere e comunque di alleviare notevolmente le problematiche relative alla gestione dei rifiuti.



Purtroppo nel corso degli ultimi anni sia a livello europeo, sia per quanto riguarda i singoli stati, si è verificato un continuo incremento della produzione di rifiuto.

Molte sono state le iniziative messe in cantiere per lo studio del fenomeno, per la ricerca di soluzioni, per la sensibilizzazione delle attività produttive e della cittadinanza.

Con questo progetto si ritiene di poter realizzare un documento (vademecum o decalogo o altro), tecnico-divulgativo per fornire uno strumento di conoscenza alle amministrazioni pubbliche, ai cittadini, alle scuole..., per favorire la diminuzione di produzione di rifiuto.



Step per la realizzazione del progetto:

- ricerca di studi, proposte, realizzazioni, best-practices
- valutazione della documentazione raccolta e scelta delle esperienze più significative
- redazione del documento informativo proponibile in seguito da parte del CISE2007 ai vari Enti come strumento divulgativo-informativo



➤ **Sostenibil Italia**
Verso l'EXPO 2015

o **Iniziativa di CISE2007 da sviluppare all'interno del progetto**

"Milano Viva e Sostenibile. Un nuovo Ecopiano per Milano"

per

- **far emergere e analizzare situazioni sostenibili e insostenibili del nostro Paese**
- **mettere in evidenza le buone pratiche adottate**
- **renderle note e promuoverle al pubblico in maniera adeguata.**



o Strumenti operativi dell'iniziativa

- **Concorso Fotografico Nazionale a premi, aperto alle persone fisiche, per raccogliere immagini e documentare situazioni sostenibili e insostenibili del nostro Paese**
- **Concorso a premi tra le Amministrazioni Comunali, per evidenziare le buone pratiche adottate per migliorare la sostenibilità nel territorio di competenza**
- **Concorso a premi tra le Aziende, per selezionare ed illustrare tecnologie dolci e rispettose per l'ambiente**
- **Mostra finale, da tenere in una importante sede istituzionale e da rendere successivamente itinerante e proporre al pubblico nei vari comuni italiani**





**Scienza
Territorio
Sostenibilità**



23 luglio 2007
Auditorium Depuratore Nosedo



CISE2007.....un anno dopo

23 luglio 2008
Auditorium Depuratore Nosedo

